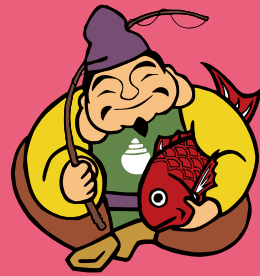


惠比須 紀念照片

拍攝3張照片去惠比須站吧!

可以手持EBISU GUIDE BOOK, 和惠比須一起拍照留念。如果和三尊惠比須一起拍照, 並將照片帶到惠比須站, 即可獲得精美禮品。

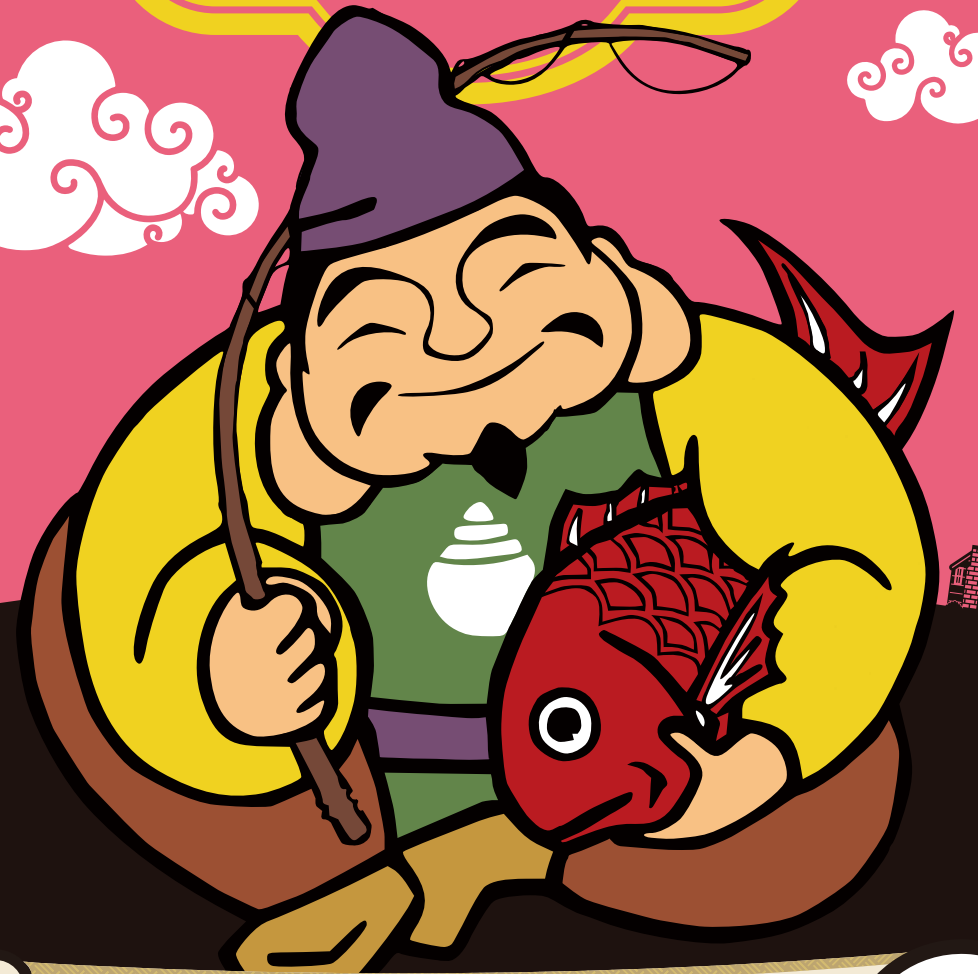





在惠比須站蓋紀念印章吧!!

佐賀市

惠比須 EBISU GUIDE BOOK

CHINESE
繁體中文



-  佐賀的惠比須在日本首屈一指。
-  惠比須、觀光名勝、美食
-  向您介紹推薦的巡遊路線!!

惠比須是什麼？

「七福神」作為帶來幸福的神被廣為人知，惠比須就是「七福神」中的一員。七福神是指具有不同恩惠的7位神仙。對日本人來說，七福神自古以來就被信奉，深為人們所熟悉。實際上不僅日本，其實還有印度和中國的神匯聚組成，具有豐富的國際色彩，在這些成員中，唯一的日本福神就是惠比須。

惠比須

[EBISU / 日本神]

惠比須的形象一般是右手拿釣魚竿，左下抱著鯛魚。作為「生意興隆之神」而受到信奉。



福神 七福神

- 惠比須 [日本神]
- 大黑天 [印度神]
- 辯才天 [印度神]
- 毘沙門天 [印度神]
- 福祿壽 [中國神]
- 壽老人 [中國仙人]
- 布袋和尚 [中國僧侶]

佐賀市的惠比須數量在日本首屈一指。

佐賀自古以來就盛行信奉惠比須，在街頭巷尾，惠比須石像隨處可見。關於其緣故，眾說紛紜。例如，在利用水路發展海運事業的佐賀城下，作為海神而廣為流傳；又或者當時從商的人眾多所以，祈禱生意興隆因而風行等等。令人關注的石像數量光在佐賀市內就有 800 尊以上！2011 年，「認定各種日本之最」的機構認定了佐賀市的惠比須數量為日本全國第一。

惠比須的參拜方法



↑
撫摸寶珠，許下願望！

姿勢多樣的惠比須當中，有的在胸部和黑漆帽上刻有栗子狀的「寶珠」。寶珠在佛教用語中稱為「如意珠」，據說這是「能夠如願以償，實現各種願望的寶珠」。如果遇到有寶珠的惠比須，一邊撫摸寶珠，一邊祈禱，也許可以實現願望。



step 1 查閱恩惠和動人的逸聞

仔細閱讀EBISU GUIDE BOOK和惠比須像附近的解說牌等，先了解此尊惠比須的特徵和恩惠。



step 2 將視線稍微向下，雙手合掌。

惠比須像較小，幾乎都設置在地面。因此，參拜惠比須時，請勿俯視惠比須，應該使自己的眼睛高度比惠比須的眼睛高度低一些，然後雙手合掌。很多人不僅撫摸寶珠，也會撫摸黑漆帽和鯛魚等，所以也有表面光滑的惠比須像。



惠比須站



漫步巡遊街頭時，希望您順便來此地歇腳。在此展出充滿恩惠逸聞的「佐賀七福惠比須像」以及有關惠比須的資料，例如，分佈於市內的惠比須位置圖、市內全部惠比須(約800尊)的戶籍票、巡遊八十八處惠比須、九州各地的惠比須等。另外，還出售惠比須的相關商品。

- 開放時間 / 10:00~17:00
- 所在地 / 佐賀市吳服元町7-39
- 休息日 / 星期一(若逢節日則改為次日)、
休假日的第二天 年末年初

☎0952-40-7137
<http://www.saga-ebisu.com/>





巡遊參拜 惠比須!

佐賀站~惠比須站

🍴 品嚐 🛒 購買 👁 觀看 📶 Wi-Fi



1 御菓子司 鶴屋 佐賀車站店



🕒 8:00~20:00
📞 0952-23-1646
丸房露始祖-鶴屋, 堅守傳統就連歷史名人大隈重信侯爵也深愛不已。

2 炸豬排 ARA 玉



🕒 10:00~20:30
📞 0952-31-1212
除了招牌菜炸豬排以外, 還可品嚐到套餐和蓋飯、單品等。

3 村岡屋總店



🕒 9:00~19:00
📞 0952-22-4141
小城羊羹和丸房露等代表佐賀的糕點, 品質豐富齊全。

4 八頭司傳吉本舖 唐人店



🕒 9:00~20:00
📞 0952-23-3914
口感柔潤表面鬆脆的「往昔羊羹」具有人氣。

5 TOJIN 茶屋



🕒 10:00~24:00
📞 0952-20-2063
在這裡愜意的享受時光吧! 本店除了提供特製尺寸的巨大熟狗, 也有每日更換菜色的料理供君選擇。

6 村岡總本舖 唐人店



🕒 8:00~20:00
📞 0952-23-5017
以超過百年以上的傳統製法製造的羊羹後味良好, 甜度優雅適中。

7 YOTTEKO 十間堀



🕒 10:00~18:00 (午餐時間) 11:00~17:00
📞 0952-97-9075
推薦使用了大量有益身體的在地蔬菜的午餐。

8 R-style Dining



🕒 (午餐) 11:30~15:00 (晚餐) 17:30~22:00
📞 0952-22-5838
有著美味的義大利麵和布丁的店。

9 SHIRUKO 一平



🕒 10:30~18:00
📞 0952-25-0535
昭和6年創立的甜品店, 「AWAZEN」是本店的招牌甜品。

10 餐廳 白山文雅



🕒 11:30~14:30 (最後點菜) 星期六、日、節日 17:00 (平日 17:30)~21:00 (最後點菜)
📞 0952-23-4789
具有優雅歐式風格的咖哩老舖

11 北島 白山總店



🕒 9:00~20:00
📞 0952-26-4161
丸房露專賣老舖。味道溫和簡單為其特色。

12 佐賀玉屋



🕒 10:00~18:30
📞 0952-24-1151
在這家老字號百貨店可購買佐賀縣的美味食品 and 土特產。
TAX FREE

13 踏上旅途的惠比須



旅行安全
在佐賀車站月台(下行線), 默默地守護著前來佐賀的人、離開佐賀的人、通過佐賀車站的人。
※進入月台時, 請在檢票口出示該手冊。

14 葉隱惠比須



交通安全
位在佐賀車站巴士中心, 惠比須祈禱市民的交通安全, 以滿面的笑容, 療癒人們的心靈。

15 YOKA YOKA 惠比須



財運上昇
惠比須座落在彩卷出售場旁邊。佐賀縣曾獲得日本首屈一指的彩卷高額中獎率。

16 復原惠比須



生意興隆 / 健康長壽
殘缺的右臂被善良的石材店修復好了, 所以就被稱作復原惠比須神像。

17 忍者惠比須



生意興隆
流傳著間諜傳說, 是來自福岡縣黑田藩的忍者, 刺探佐賀藩的情況。

18 唐人惠比須



生意興隆
眼角上的皺紋和高鼻子、露出牙齒大笑的表情讓人留下深刻的印象。這是佐賀藩主雇用的石佛雕刻師的孫孫製作的稀少惠比須像。

19 育兒惠比須



兒女安產 / 孩子幸福
惠比須位於八幡神社參道旁邊, 懷抱著嬰兒。參拜後撫摸一下嬰兒的頭吧。

20 鳩森福多惠比須



祈禱漁業豐收
惠比須上有充滿生意盎然的青苔痕跡, 坐在大鯨魚上笑的身姿非常少見。

21 四寶珠惠比須



家人安全 / 交通安全
一邊撫摸寶珠, 一邊祈禱, 就會實現願望。這種寶珠在比須的頭部和腹部有4個, 非常吉利。

22 笑嘻嘻的惠比須



生意興隆 / 交通安全
為祈禱過邊商店繁榮興旺, 惠比須座落在佐賀玉屋的角落, 他微笑著守護交通量多的交叉點的安全。

23 YUME KOI 惠比須



財運上升
此惠比須神像有著參拜後, 就會財源滾滾的傳說。此處已成為旅遊團的人氣觀光景點。



惠比須站～柳町

1 大福帳惠比須



生意興隆

兩膝上放著展開的帳本，拿筆記帳的惠比須神像。滿面笑容，祈求生意興隆。

2 三味線惠比須



生意興隆 / 文化藝術

這是惠比須獨特的體態身姿，忠實地再現了彈奏三味線的樂器。如果參拜，也許演奏樂器的水平會提高。

3 八坂成功惠比須



財運上昇

在八坂神社院內的石祠中供奉著此惠比須。祂是能夠讓人們中彩卷，獲得偏財運的吉利惠比須神像。

4 嬰兒惠比須



寶貝順產

是有一張嬰兒臉的惠比須神像。據說參拜此神的話會被賜予男孩子。

5 福天惠比須



生意興隆

曾特地前往東京出差，為了宣傳佐賀不遺餘力的惠比須。

6 吳服惠比須



生意興隆

被供奉在佐賀市民俗館舊森永家。森永家原來是做吳服(和服用的衣料)，生意興隆，所以就叫做吳服惠比須。

7 榻榻米惠比須



生意興隆 / 交通安全

位於柳町的十字路口的榻榻米商店的轉角處，守護著來往的行人。盤坐著的惠比須，被供奉在榻榻米上。

8 坐墊惠比須



健康長壽

坐在坐墊上，守護著從祂前方經過的人們。

9 柳町算盤惠比須



生意興隆

江戶時代，柳町作為商人街區而繁榮發展。將算盤放在膝蓋上的惠比須祈禱生意興隆。

10 文字鯛惠比須



健康長壽

1822年製作而成有歷史感的文字惠比須。「西宮」的文字下方雕刻著非常精美的鯛魚。

11 和睦惠比須



夫妻美滿 / 戀愛成功

此處有男女兩尊惠比須，宛如親密和睦的夫妻。右側是丈夫，左側是妻子，妻子輕輕地將手搭在丈夫的前臂上。

12 左撇子惠比須



交通安全 / 健康長壽

右手拿著鯛魚，左手拿著魚竿，守護著三叉路口的左撇子惠比須神像。

13 面孔惠比須



生意興隆

此惠比須神像只有臉，開始會很驚訝，但慢慢的會像泡溫泉般的平靜而幸福。

14 通小路惠比須



交通安全 / 健康長壽

祈禱從祠堂走到通小路的人們身體健康的惠比須神像。

15 松川屋惠比須



生意興隆

惠比須坐在這裡，守護著「松川屋」的不吉方位。祂的形象端莊優雅，鯛魚的尾鰭刻在背上。

16 復甦惠比須



健康長壽

原本被供奉在旅館的院子裡，被移到大家都參拜到的地方。因此被稱為復甦惠比須。



17 酒窩惠比須



戀愛成功

任誰都喜愛，莞然一笑露出酒窩的惠比須神像。

18 TONSAN 惠比須



生意興隆

超過 3 米的巨大惠比須，展現出釣上鯛魚時的躍動感，氣勢驚人，生動有力。此惠比須與供奉藩主的神社有關，因此被命名為 TONSAN (藩主大人)。

19 東魚町惠比須



生意興隆

胸前配有大珍珠是此惠比須神像的特徵。在十間堀被發掘。隔壁文字惠比須也被供奉著。

20 神似惠比須



生意興隆

粗粗的眉毛，耳垂下垂，臉部豐滿的惠比須神像。神似當年吳服店的第二代繼承人。

21 大笑惠比須



生意興隆

露出牙齒，開口大笑的惠比須神像。祈禱生意興隆。

22 路標惠比須



財運上升 / 旅行安全

此惠比須神像緊鄰著約 400 年前的長崎街道。每天都庇佑著附近的店舖。

佐賀市還有無窮的魅力!



在世界上值得驕傲的觀光景點和歷史，文化，美食以及季節限定性活動等，佐賀市還有許多值得介紹的魅力之處。



1 三重津海軍所跡



幕府末期，修理西式艦船和製造蒸氣船的佐賀藩海軍設施遺跡為世界遺產「明治日本產業革命遺產」的組成之一

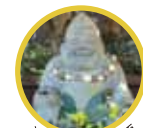
2 東與賀淺灘

這是退潮後露出的泥灘，飛來的候鳥數量在日本國內不勝枚舉，在此可看到 100 種以上的野鳥。作為國際上的重要濕地，已被登錄為 Ramsar 公約的濕地。



4 古湯、熊之川溫泉

在 38 度的溫泉中可長時間泡澡，因而產生非常顯著的放鬆舒緩效果。夏季入浴會使您感到舒適，冬季也可溫暖身體至內部深處。



湯AGARI惠比須



廳屋惠比須

3 筑後川昇開橋

全長約 507 米，是國內唯一的昇開式可動橋。此地曾有國營鐵路佐賀線，現在被整修成散步道，可以步行通過。



碼頭惠比須

5 三瀨高原

非常療癒身心的地方，環抱在清澈透明的水和空氣以及綠意盎然的大自然中。7月中旬至11月上旬舉行季節限定活動，屆時可充分感受美食和溫泉等三瀨的魅力。



大間惠比須



三瀨YAMABIKO長壽惠比須

6 川上峽

風光明媚的川上峽，春天可賞櫻花，秋天能賞紅葉。十分推薦川上峽的有名點心「白玉饅頭」。



白玉惠比須



美食・傳統工藝

西西里米飯



基本作法是在熱騰騰白飯上鋪滿大量新鮮的蔬菜和油脂豐富的肉片，販售西西里米飯餐廳約有 30 家，依店家的創意可以品嚐到多樣變化的西西里米飯。

佐賀牛



佐賀牛肉是日本全國頂級的高品質牛肉，其特徵是肉質細嫩，具有漂亮的脂肪斑紋（霜降），並有入口即化似的柔軟口感，味道濃郁醇厚，堪稱絕品。

肥前玻璃



肥前玻璃器皿的起源可追溯到幕府末期。鈷藍色和紅色等色彩調配給人留下深刻的印象，細緻精湛的技術和優美的外觀充滿魅力。

佐賀錦



佐賀錦是用金銀和紙等作為經線，用染色的絹絲作緯線，紡織而成的工藝品。絢麗豪華中不失典雅優美。



三瀨蕎麥麵

各有千秋的蕎麥麵餐廳散佈於三瀨高原的「蕎麥麵街道」。空氣清新，水質優良，只有這樣的大地才能孕育出這種飲食文化。



佐賀酒

佐賀縣擁有清澈的流水和豐饒的大地，是得天獨厚的稻米產地，也是全國屈指可數的酒類產地。在大和釀酒廠的「GALLERY 大和」可試飲日本酒和燒酒。



肥前名尾和紙

學習中國的地毯技術後織成的棉地毯，具有 300 年以上的歷史。傳統技術被繼承到現在，出現了嶄新的現代風格圖案。

這是手漚和紙，具有 300 年的歷史。在工作坊可參觀作業情景，並設有展銷作品的展廳。

鍋島地毯



活動資訊

2月中旬至3月下旬

佐賀城下女兒節



鍋島小紋和佐賀錦等女兒節人偶唯獨佐賀才有，這些人偶跨越時代，受到人們的喜愛。節日期間將在各會場展出。

8月上旬

佐賀城下榮之國節



夏季的一大活動。通往佐賀車站的中央大道成為眾人跳舞和遊行的場地。入夜後接著舉行焰火晚會。

11月上旬

佐賀國際熱氣球節



這是亞洲最大的國際熱氣球比賽，參加的熱氣球超過 100 架。五彩繽紛的熱氣球為晚秋的天空增添了華麗的色彩。

11月上旬

七面草節



簇生在東與賀海岸的七面草變成鮮艷奪目的紅葉，宛如在海岸線上鋪設了紅地毯。

10月下旬至1月上旬

佐賀 LIGHT FANTASY



彩燈裝飾活動，設置在中央大通各景點的彩燈放射出夢幻般的光芒，籠罩著街區。

歷史回溯 長崎街道 在城下街道 散步吧!



1 長崎街道



長崎街道是源於江戶時代的一個街道，由於運送過砂糖，因此也被稱為砂糖之路。

2 肥前通仙亭



肥前通仙亭展示佐賀的傳統本地特產，以及宣傳在佐賀出生的煎茶道始祖高遊外賣茶翁的信息基地。這裡的煎茶體驗不容錯過。

3 佐賀城本丸歷史館



是日本首個修復的本丸宮殿，也是日本最大規模(2500平方米)的木造建築修復工程。

4 佐賀熱氣球博物館



日本第一個無論何時都能親身感受到熱氣球的博物館。

5 佐賀市歷史民俗館



舊古賀銀行

明治18(1885)年，經營兌換店的古賀善平建立了古賀銀行。



舊福田家

大正7(1918)年建造的近代和風住宅。在這裡您可以欣賞並體驗傳統工藝佐賀錦。



舊森永家

土產店鋪「Sagashimono」傳統工藝銅島地毯「編織物語」日式紅茶專賣店「紅葉」



舊久富家

手工咖啡廳「Konekuriya」和服體驗工坊「yosohohi FUTABA」